

Seniorcentrum města Svitavy s.r.o.

Výroční zpráva 2023

- Domov pro seniory
- Domov se zvláštním režimem
- Odlehčovací služba

Úvodní slovo

Vážené čtenářky a čtenáři, ve svých rukách držíte již dvanácté vydání Výroční zprávy, kterou jsem pro vás s kolegy připravila. Pomocí tabulek a grafů je v ročence přehledným způsobem zpracován a popsán souhrn toho, co vše se v naší společnosti odehrálo za rok 2023.

V roce 2023 nás ještě občas potrápila mimořádná opatření spojená s výskytem epidemiologického onemocnění, ale i tak byl tento rok plný akcí, které zpestřily běžné dny našim obyvatelům.

Hned v lednu k nám zavítali Tři králové, kteří si s našimi uživateli zazpívali za doprovodu kytary. V únoru nám svůj recitační um předvedli žáci Základní školy Svitavy, T. G. Masaryka a nechybělo ani masopustní posezení. Na stolech našich uživatelů byla tlačenka, jitrnice a kroupy, za které děkujeme firmě pana Šutery. O zpříjemnění atmosféry se postarali heligonkáři p. Flek a pan Klusoň.

V březnu jsme si připomněli svátek MDŽ. Při společném posezení naše obyvatelky, ale i obyvatelé zavzpomínali, jak se tento mezinárodně uznávaný svátek slavil dříve. Milým překvapením pro nás všechny byla recitace naší obyvatelky paní Boženky, která na MDŽ zavzpomínala vlastní básní a sklídila oprávněný potlesk. Úsměv na tvářích našich uživatelek vykouzlil karafiát, který na konci tohoto posezení obdržely od vedení Seniorcentra.

Neopomněli jsme ani významnou událost - prezidentské volby. Povíдали jsme si o našich předchozích prezidentech, a hlavně o jejich prvních dámách. Nechyběl ani fotografický kvíz, u kterého jsme se společně pobavili.

Jarní období s sebou přineslo do Domova jarní výzdobu, věnovali jsme se barvení vajíček a velikonočnímu tvoření s družinou z „Myšárny“.

Svátek matek jsme si v našem Domově připomněli dopolední i odpolední akcí. Dopoledne k nám pod vedením p. učitelky Buchtové zavítali žáci základní školy T. G. Masaryka s tematickým pásmem recitace a zpěvu. Všechny uživatelky byly od nich obdarovány kytičkou, které si pro ně žáci ve škole vyrobili. Odpoledne k nám zavítal p. učitel Moravec se svými studenty a kolegy ze ZUŠ a my měli možnost shlédnout vystoupení flétnového, žesťového souboru a akordeonu.

V červnu jsme využili hezkého slunečného počasí k odpoledním venkovním aktivitám. Navštívila nás školní družina ze ZŠ T. G. Masaryka, která si s našimi uživateli užila sportovní odpoledne. Nechybělo ani tradiční opékání buřtů a naše kroky vedly do parku, abychom se podívali na krásně rozkvetlé rododendrony, což je oblíbená procházka, na kterou se každoročně těšíme.

Konec školního roku jsme s naší spolupracující školou oslavili tradičně zmrzlinou na náměstí a společnou vycházkou.

V letních měsících jsme trávili čas především na naší zahradě. Vypěstované bylinky z mobilní zahrádky jsme uplatnili v naší kuchyni. Ze sezonních plodin jsme si vyrobili 10 druhů šťáv a letos jsme si vyrobili také smoothie. Upekli jsme si jablečnou, rybízovou a angreštovou buchtu. Společně jsme poseděli v Kavárně V parku, navštívili park a Zahrady sv. Vincence z Pauly. Pobyt na zahradě jsme si zpříjemnili hraním kuželek, ping-pongu, muzikoterapií, tréninkem paměti či poslechem svitavských pověstí a reprodukováné hudby.

V srpnu jsme se zájmem shlédli prezentaci studenta Adama, který nás zavedl do dalekého Turecka. S prázdninami jsme se rozloučili opékáním špekáčků.

V podzimním období jsme se vrátili k některým oblíbeným aktivitám z loňského roku. Zrealizovali jsme znovu „Čajové odpoledne“, kdy jsme si o čajích nejenom povíдали, ale při pití vybraných druhů jsme si připomněli písničky, kde se o čajích zpívá. Oblíbeným se stal i kvíz „Hledej známou osobnost“, kde si uživatelé losovali indicie, podle kterých měli uhodnout, kdo se pod nápodobou skrývá. Správnost si následně mohli ověřit skládáním rozstříhaných fotografií a zhlédnutím krátkého dokumentu o dané osobnosti.

Nově jsme zrealizovali 2 aktivity. První je společné cvičení s overbally, které se uživatelům tak zalíbilo, že zůstalo v našem pravidelném týdenním programu. A druhá aktivita s názvem „Foto aneb Já za mlada“ se setkala také s pozitivním ohlasem nejen u uživatelů, ale i jejich

rodinných příslušníků, kteří nám pomohli posezení nad fotografiemi z mládí našich uživatelů zrealizovat.

Na Halloween k nám zavítaly děti ze ZŠ T. G. Masaryka, aby se našim uživatelům ukázaly ve strašidelných kostýmech. Nepřišly k nám koledovat, ale naše uživatele podarovat. Přinesly nejen tematické výrobky z papíru, ale měly také připravené halloweenské otázky a za správné odpovědi rozdávaly vyrobené čokoládové košíčky.

Adventní čas byl v našem Domově opět pestrý. Zahájili jsme jej výrobou vánočních obálek a přání. Navštívila nás paní Lašková s přáteli a zazpívali nám za zvuku kytary a foukací harmoniky. Mikulášskou besídku pro nás zrealizovala paní Grmelová a SPCCH. S našimi uživateli jsme napekli vánoční cukroví, udělali si pečený čaj ze zahradního ovoce a nazdobili 6 vánočních stromčků. Stejně jako vloni nás navštívila MŠ Paperáček, která pro nás společnými silami napekla vanilkové a linecké cukroví. Již tradičně k nám se svým vánočním pěveckým vystoupením zavítali žáci a následně i učitelský sbor ze ZŠ T.G. Masaryka.

V předvánoční čas se nám ve spolupráci se Základní školou Svitavy, Felberova podařilo obdarovat 4 naše osamocené uživatele v rámci projektu „Ježíškova vnoučata“. Osobní předání dárků bylo pro nás všechny krásným zážitkem. Velmi děkujeme všem zainteresovaným dětem i učitelům.

Ve vánočním období nás zase potrápila zhoršující se epidemiologická situace. Nedošlo sice k omezení návštěv, ale zdravotní obtíže ovlivnily nejen poklidnou atmosféru vánočních svátků, ale také celkový chod Domova na konci roku.

Rádi bychom ještě jednou poděkovali všem, kteří se v roce 2023 podíleli na zpříjemnění běžných dnů v našem Domově a už nyní se těšíme na další spolupráci.

Pořídili jsme mobilní truhlíky, které umožňují velmi snadný přístup k rostlinám. Jsou navrženy tak, aby u nich lidé na vozíčku nebo židli mohli sedět "jako za stolem", a tak zajišťují pohodlné pěstování rostlin. Díky kolečkům s brzdami je snadné je přemísťovat podle potřeby. Zahradní terapie přináší nové podněty, oživení někdejších dovedností, zlepšuje psychickou pohodu a přináší radost z práce a pěstování rostlin.

Z poskytnutých darů jsme pro uživatele zakoupili další vhodné pomůcky. Zvedák Sara Flex umožňuje jednomu ošetřovateli pomoci uživateli při přechodu z polohy vsedě do polohy vestoje jedním přirozeným a bezpečným pohybem. Invalidní vozík s pohonným systémem usnadňuje ošetřovateli pohyb a manipulaci s manuálním vozíkem. Zvládne kopce a sklony, povrchové nerovnosti, zejména při delší vycházce je to velmi vítaná pomoc.

Nechali jsme odbornou firmou nainstalovat síťový a hrotový systémem proti nasedání a hnízdění holubů na parapety a okapní žlaby. Na budovu přilétala hejna holubů, docházelo k silnému znečištění parapetů, k ucpávání odtokových svodů trusem. Tímto opatřením jsme zabránili nasedání a hnízdění holubů. Eliminovali jsme možnost přenosu infekčních onemocnění, neboť holubi jsou vážnou hrozbou pro zdraví člověka.

Zájmy a potřeby uživatelů mají v naší společnosti prioritu, a pokud je to alespoň trochu možné, snažím se spolu se svými spolupracovníky řešit bezodkladně veškeré podněty a připomínky. Naší snahou je přizpůsobit péči specifickým požadavkům našich uživatelů z hlediska prostředí, v němž se pohybují, i z hlediska komunikace. I zdánlivé drobnosti totiž patří mezi faktory s rozhodujícím vlivem na to, jak komfortně se bude uživatel cítit a jak dobře bude spolupracovat s ošetřujícím personálem.

Stejný důraz klademe i na komunikaci mezi ošetřujícím personálem a rodinou uživatele. Cílem je získat co nejvíce individuálních informací o návycích a životě uživatele. Jejich adaptace do každodenní péče má totiž rovněž velmi pozitivní dopad na kvalitu pobytu v Domově. Nulová soběstačnost způsobená demencí neznamená ztrátu schopnosti smyslově vnímat okolní svět či prožívat emoce.

Pouze v profesionálně řízeném prostředí, kde jsou uživatelé i zaměstnanci spokojeni a vystupují vůči sobě s úctou a pochopením, je možné dosahovat optimálních výsledků a plnit náročné úkoly.

Poděkování

Děkuji všem zaměstnancům za odvedenou práci a přeji sobě i všem spolupracovníkům, abychom se s úkoly stojícími před námi v roce 2024 vypořádali co nejlépe, pokusili se ještě zvýšit kvalitu práce, kterou pro naše uživatele odvádíme.

Dále děkuji jménem mnou řízené společnosti našemu zakladateli Městu Svitavy a jeho zaměstnancům za vstřícnou a bezproblémovou spolupráci a všem externím spolupracovníkům a dobrovolníkům, kteří se podílejí na tom, aby naši uživatelé byli co nejspokojenější.

Děkuji všem našim minulým, současným i budoucím sponzorům a všem našim příznivcům.

Bc. Lenka Jurenová, jednatelka společnosti

Základní účel společnosti

Základním účelem společnosti je poskytovat sociální služby dle aktuálních potřeb města Svitavy a přilehlého regionu. K naplnění tohoto základního účelu společnost vykonává i podnikatelskou činnost – Hostinská činnost v souladu s příslušnými veřejnoprávními předpisy. Společnost není v souladu s ustanovením § 2 odst. 1 zákona o obchodních korporacích primárně založena za podnikatelským účelem.

Orgány společnosti

- valná hromada
- dozorčí rada
- jednatelka

Nejvyšším orgánem řízení společnosti je valná hromada. Působnost valné hromady vykonává jediný společník. V souladu se zákonem č. 128/2000 Sb., o obcích, v platném znění, je ve věcech obce jako jediného společníka vyhrazeno rozhodovat Radě města Svitavy. Společnost zřizuje dozorčí radu. Dozorčí rada má 5 členů. O zasedání dozorčí rady se pořizuje zápis podepsaný předsedou dozorčí rady. Členové dozorčí rady jsou voleni jediným společníkem při výkonu působnosti valné hromady. Funkční období člena dozorčí rady je 5 let. Statutárním orgánem společnosti je jednatelka. Seniorcentrum města Svitavy s.r.o. zabezpečuje ve společnosti 61 stálých zaměstnanců.

Druh poskytované sociální služby: DOMOV PRO SENIORY

Místo poskytování: Svitavy, T. G. Masaryka 7/33a

Sociální služba je poskytována nepřetržitě. Domov pro seniory (dále jen Domov) je otevřeným zařízením, bez jakéhokoli omezení pohybu uživatelů.

Kapacita Domova je 31 lůžek

Poslání:

Posláním Domova pro seniory je poskytovat kvalitní pobytovou sociální službu lidem, kteří potřebují pravidelnou pomoc druhé osoby.

Podstatou poskytované služby je pomoc při zvládnutí běžných denních činností, zachování běžného způsobu života, udržení kontaktu s ostatními lidmi v blízkém okolí, aktivní působení na rozvoj či udržení stávajících schopností uživatelů, individuální přístup, důstojné a bezpečné zacházení s ohledem na jedinečnost každého člověka.

Cílová skupina uživatelů:

Sociální služba je určena lidem nad 50 let, kteří z důvodu vysokého věku, chronické nemoci či zdravotního postižení potřebují pravidelnou pomoc druhé osoby a nemohou nebo nechtějí zůstat doma. Přednostně jsou přijímáni občané města Svitavy, případně lidé se sociální vazbou na toto město.

Sociální službu nemůžeme poskytnout lidem, kteří v důsledku psychického onemocnění potřebují podporu specializovaných pobytových zdravotnických či sociálních služeb.

Cíle sociální služby:

- Neustále přizpůsobovat a zkvalitňovat prostředí tak, aby zde uživatelé mohli v rámci svých možností pokračovat v naplňování svých zájmů a co nejdéle žít běžným způsobem života, na který byli doposud zvyklí.
- Zvyšovat profesionalitu pracovníků v péči o uživatele.
- Zabránit sociální izolaci, podporovat a udržovat vazby na okolní společnost.
- Umět se postarat o umírající uživatele.
- Mít dobré jméno na veřejnosti, především na základě toho mít trvalý zájem žadatelů.

Zásady, které při poskytování sociální služby dodržujeme:

- Sociální službu poskytujeme individuálně s ohledem na cíle, přání a potřeby uživatele.
- Podporujeme rozvoj či udržení soběstačnosti uživatele, pokud to jeho zdravotní stav umožňuje.
- Uživatele v rámci jeho schopností podporujeme v rozhodování, nabízíme možnost volby.
- Zachováváme lidskou důstojnost uživatelů a dodržujeme základní lidská práva.
- Uživatel je náš rovnocenný partner, respektujeme jedinečnost každého uživatele bez ohledu na jeho společenské postavení či přesvědčení.

Rozsah činností při poskytování sociální služby:

Poskytujeme základní činnosti stanovené zákonem o sociálních službách:

Ubytování: zahrnuje i běžný úklid, praní prádla, poskytnutí lůžkovin...

Stravování: celodenní stravování v rozsahu 4 jídel denně.

Pomoc při zvládání běžných úkonů péče o vlastní osobu: pomoc s podáváním jídla a pití, pomoc při pohybu, přesunech, s oblékáním, s prostorovou orientací aj.

Pomoc při osobní hygieně nebo poskytnutí podmínek pro osobní hygienu: pomoc či podpora při běžné hygieně, koupání, mytí vlasů, stříhání nehtů, holení aj.

Zprostředkování kontaktu se společenským prostředím: doprovod k lékaři, na úřad, na vycházky do okolí Domova, zprostředkování kontaktu s rodinou, pomoc ve využívání informačních zdrojů.

Sociálně terapeutické činnosti: činnosti vedoucí k rozvoji nebo udržení osobních a sociálních schopností a dovedností podporujících sociální začleňování osob.

Aktivizační činnosti: nácvik a upevňování motorických, psychických a sociálních schopností a dovedností, nabídka různých volnočasových aktivit (např. trénování paměti, společné čtení a povídání, rukodělné práce, hraní kuželek, vaření a pečení, canisterapie...), pořádání společenských a kulturních akcí v Domově aj.

Pomoc při uplatňování práv, oprávněných zájmů a při obstarávání osobních záležitostí: nákup potřebných věcí či doprovod na nákup, pomoc s vyřízením různých záležitostí na úřadech, správa dokumentů, financí aj.

Dále poskytujeme nezbytnou zdravotní péči. Nepřetržitě je přítomna zdravotní sestra, která dohlíží na zdravotní stav uživatelů a provádí zdravotní úkony (podávání léků, měření tlaku, odběry, aplikace injekcí, ošetření ran a proleženin aj.).

Nad rámec základních činností poskytujeme navíc i některé fakultativní činnosti, za které je požadována úhrada maximálně ve výši nákladů na tyto činnosti. Jedná se zejména o odvoz motorovým vozidlem Domova.

Poskytujeme základní sociální poradenství v rozsahu, které bude přispívat k řešení nepříznivé sociální situace uživatele

Způsob poskytování péče:

Sociální služba je poskytována každému uživateli individuálně dle jeho přání, potřeb a schopností, pokud to umožní provoz Domova. Každý uživatel se v rámci svých možností

podílí na sestavení individuálního plánu péče, dle kterého pak pracovníci při poskytování péče postupují. Plánovány jsou pouze činnosti, které uživatel nemůže vykonávat nebo při nich potřebuje dopomoc. Snážíme se co nejdéle udržovat a podporovat zachovalou soběstačnost uživatele, neposkytujeme tedy úkony, které si uživatel zvládne vykonat sám.

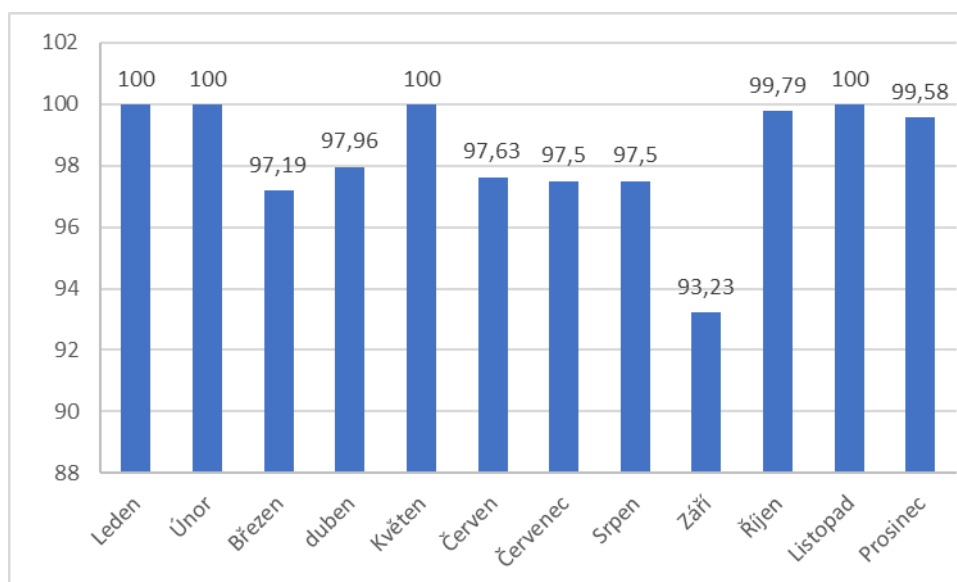
Personální zajištění služby:

Službu domov pro seniory zabezpečuje 59 zaměstnanců v přepočtu na pracovní úvazky 20,43. Odbornou činnost služby vykonávají sociální pracovníci, vrchní sestra, vedoucí přímé obslužné péče, pracovníci v sociálních službách a zdravotní sestry – 43 zaměstnanců/14,65 úvazku. Všichni zaměstnanci splňují odbornou způsobilost dle zákona č. 108/2006 Sb., o sociálních službách a dle zákona č. 96/2004 Sb., o nelékařských zdravotnických povoláních.

Tabulka č. 1: **Přehled o pohybu uživatelů**

		Počet uživatelů
Stav k 1.1.2023		31
Přijato celkem:		8
z toho	z domu	2
	z odlehčovací služby	2
	z LDN	4
Pobyt ukončilo celkem:		10
z toho	zemřelo	10
Stav k 31.12.2023		29
Průměrná roční obložnost v %		98,36 %
Průměrný počet uživatelů za rok 2023		30,50

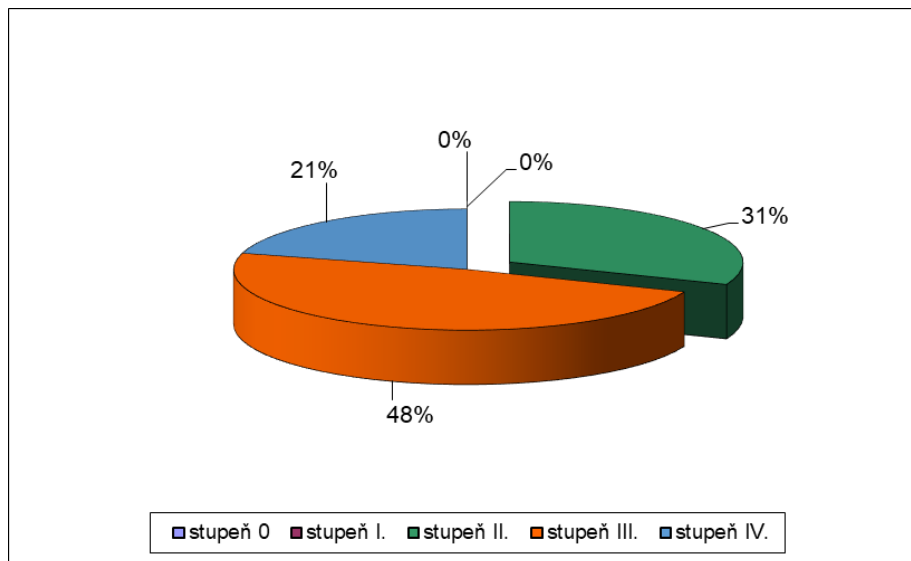
Graf č. 1: **Roční obložnost v %**



Tabulka č. 2: **Struktura uživatelů podle stupně závislosti k 31. 12. 2023**

Stupeň závislosti	Počet uživatelů služby – stupeň 0 (žádná závislost) o příspěvek bylo požádáno	0
	Počet uživatelů služby – stupeň I (lehká závislost)	0
	Počet uživatelů služby – stupeň II (středně těžká závislost)	9
	Počet uživatelů služby – stupeň III (těžká závislost)	14
	Počet uživatelů služby – stupeň IV (úplná závislost)	6
Mobilita	Počet uživatelů služby bez omezení pohybu	0
	Počet uživatelů služby s částečným omezením pohybu	27
	Počet uživatelů služby s úplným omezením pohybu	2

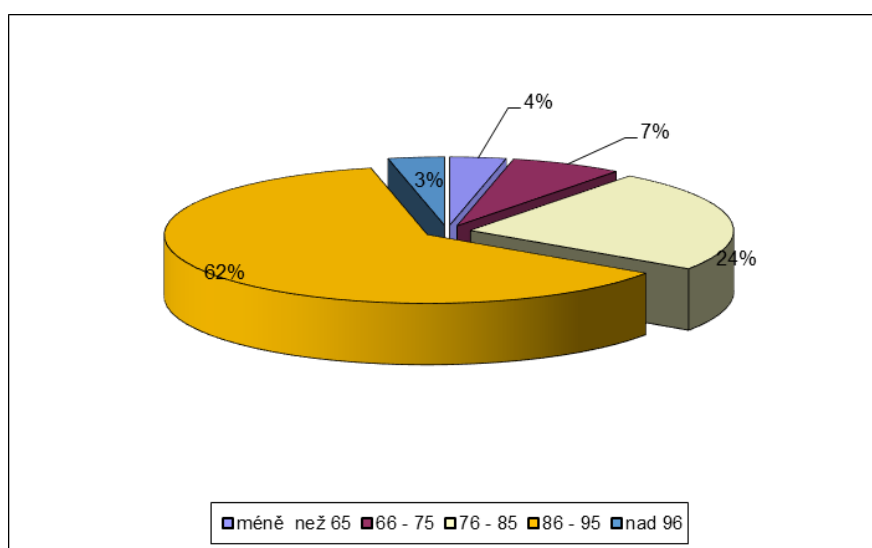
Graf č. 2 **Struktura uživatelů z hlediska jejich zařazení podle stupně závislosti**



Tabulka č. 3: **Uživatelé dle věkového pásma k 31. 12. 2023**

Věkové pásmo	Počet uživatelů
do 65	1
66 - 75	2
76 - 85	7
86 - 95	18
nad 96	1
průměr	87
počet žen	23
počet mužů	6

Graf č. 3 **Uživatelé dle věku**



Počet evidovaných naléhavých žádostí – 119

Druh poskytované sociální služby: DOMOV SE ZVLÁŠTNÍM REŽIMEM
Místo poskytování: Svitavy, T. G. Masaryka 7/33a

Sociální služba je poskytována nepřetržitě. Domov se zvláštním režimem (dále jen Domov) disponuje uzavřeným i otevřeným oddělením s tím, že je dbáno na zvýšený dohled nad pohybem uživatelů.

Kapacita Domova je 44 lůžek

Poslání:

Posláním Domova se zvláštním režimem je poskytovat kvalitní pobytovou sociální službu lidem postiženým Alzheimerovou chorobou nebo jinými typy demence, kteří potřebují pravidelnou pomoc a dohled druhé osoby.

Podstatou poskytované služby je pomoc při zvládnutí běžných denních činností, zachování běžného způsobu života, udržení kontaktu s ostatními lidmi v blízkém okolí, aktivní působení na rozvoj či udržení stávajících schopností uživatelů, individuální přístup, důstojné a bezpečné zacházení s ohledem na jedinečnost každého člověka.

Cílová skupina uživatelů:

Sociální služba je určena lidem nad 50 let, kteří onemocněli Alzheimerovou chorobou nebo jinými typy demence a především v důsledku těchto onemocnění jsou odkázáni na pravidelnou pomoc a dohled druhé osoby a nemohou nebo nechtějí zůstat doma. Přednostně jsou přijímáni občané města Svitavy, případně lidé se sociální vazbou na toto město.

Cíle sociální služby:

- Neustále přizpůsobovat a zkvalitňovat prostředí tak, aby vyhovovalo specifickým potřebám lidí postižených demencí.
- Na základě znalosti biografie uživatele poskytovat individuální a smysluplnou péči, která povede k psychické pohodě a spokojenosti uživatele.
- Zvyšovat profesionalitu pracovníků v péči o uživatele.
- Zabránit sociální izolaci, podporovat a udržovat vazby na okolní společnost.
- Umět se postarat o umírající uživatele.
- Mít dobré jméno na veřejnosti, především na základě toho mít trvalý zájem žadatelů.

Zásady, které při poskytování sociální služby dodržujeme:

- Sociální službu poskytujeme individuálně s ohledem na cíle, přání a potřeby uživatele.
- Podporujeme rozvoj či udržení soběstačnosti uživatele, pokud to jeho zdravotní stav umožňuje.
- Uživatele v rámci jeho schopností podporujeme v rozhodování, nabízíme možnost volby.
- Zachováváme lidskou důstojnost uživatelů a dodržujeme základní lidská práva.
- Uživatel je náš rovnocenný partner, respektujeme jedinečnost každého uživatele bez ohledu na jeho společenské postavení či přesvědčení.

Rozsah činností při poskytování sociální služby:

Poskytujeme základní činnosti stanovené zákonem o sociálních službách.

Ubytování: zahrnuje i běžný úklid, praní prádla, poskytnutí lůžkovin...

Stravování: celodenní stravování v rozsahu 4 jídel denně.

Pomoc při zvládání běžných úkonů péče o vlastní osobu: pomoc s podáváním jídla a pití, pomoc při pohybu, přesunech, s oblékáním, s prostorovou orientací aj.

Pomoc při osobní hygieně nebo poskytnutí podmínek pro osobní hygienu: pomoc či podpora při běžné hygieně, koupání, mytí vlasů, stříhání nehtů, holení aj.

Zprostředkování kontaktu se společenským prostředím: doprovod k lékaři, na úřad, na vycházky do okolí Domova, zprostředkování kontaktu s rodinou, pomoc ve využívání informačních zdrojů.

Sociálně terapeutické činnosti: činnosti vedoucí k rozvoji nebo udržení osobních a sociálních schopností a dovedností podporujících sociální začleňování osob.

Aktivizační činnosti: nácvik a upevňování motorických, psychických a sociálních schopností a dovedností, nabídka různých volnočasových aktivit (např. trénování paměti, společné čtení a povídání, rukodělné práce, hraní kuželek, vaření a pečení, canisterapie...), pořádání společenských a kulturních akcí v Domově aj.

Pomoc při uplatňování práv, oprávněných zájmů a při obstarávání osobních záležitostí: nákup potřebných věcí či doprovod na nákup, pomoc s vyřízením různých záležitostí na úřadech, správa dokumentů, financí aj.

Dále poskytujeme nezbytnou zdravotní péči. Nepřetržitě je přítomna zdravotní sestra, která dohlíží na zdravotní stav uživatelů a provádí zdravotní úkony (podávání léků, měření tlaku, odběry, aplikace injekcí, ošetření ran a proleženin aj.).

Nad rámec základních činností poskytujeme navíc i některé fakultativní činnosti, za které je požadována úhrada maximálně ve výši nákladů na tyto činnosti. Jedná se zejména o odvoz motorovým vozidlem Domova.

Poskytujeme základní sociální poradenství v rozsahu, které bude přispívat k řešení nepříznivé sociální situace uživatele.

Způsob poskytování péče

Sociální služba je poskytována každému uživateli individuálně dle jeho přání, potřeb a schopností, pokud to umožní provoz Domova. Každý uživatel se v rámci svých možností podílí na sestavení individuálního plánu péče (významná je spolupráce s rodinou uživatele), dle kterého pak pracovníci při poskytování péče postupují. Plánovány jsou pouze činnosti, které uživatel nemůže vykonávat nebo při nich potřebuje dopomoc. Snážíme se co nejdéle udržovat a podporovat zachovalou soběstačnost uživatele, neposkytujeme tedy úkony, které si uživatel zvládne vykonat sám.

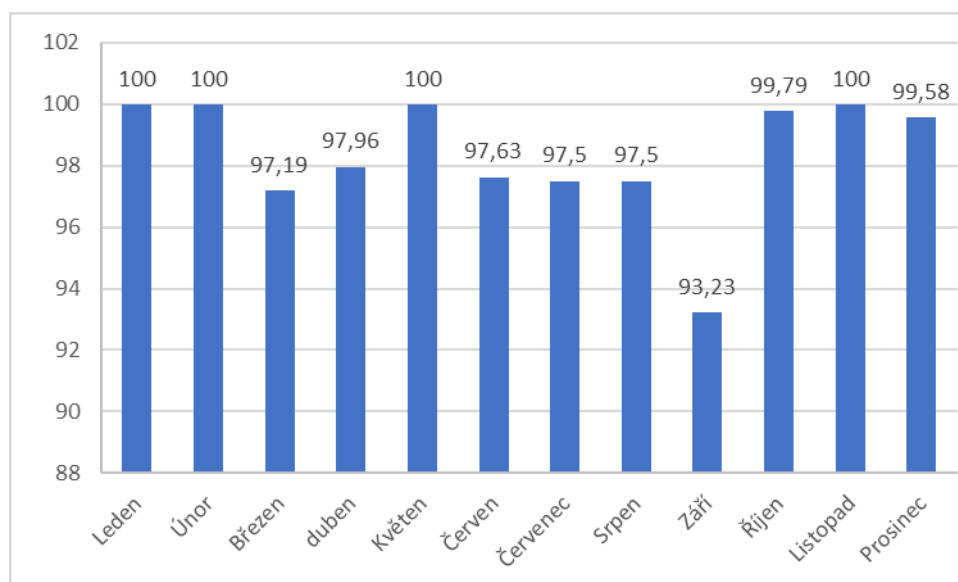
Personální zajištění služby

Službu domov se zvláštním režimem zabezpečuje 61 zaměstnanců v přepočtu na pracovní úvazky 36,90. Odbornou činnost služby vykonávají sociální pracovníci, vrchní sestra, vedoucí přímé obslužné péče, pracovníci v sociálních službách a zdravotní sestry – 45 zaměstnanců/ 28,2 úvazku. Všichni zaměstnanci splňují odbornou způsobilost dle zákona č. 108/2006 Sb., o sociálních službách a dle zákona č. 96/2004 Sb., o nelékařských zdravotnických povoláních.

Tabulka č. 4: **Přehled o pohybu uživatelů**

		Počet uživatelů
Stav k 1.1.2023		44
Přijato celkem:		11
z toho	z domu	2
	z jiného zařízení (DS)	1
	z LDN	8
Pobyt ukončilo celkem:		18
z toho	zemřelo	18
Stav k 31.12.2023		37
Průměrná roční obloženost v %		97,95 %
Průměrný počet uživatelů za rok 2023		43,10

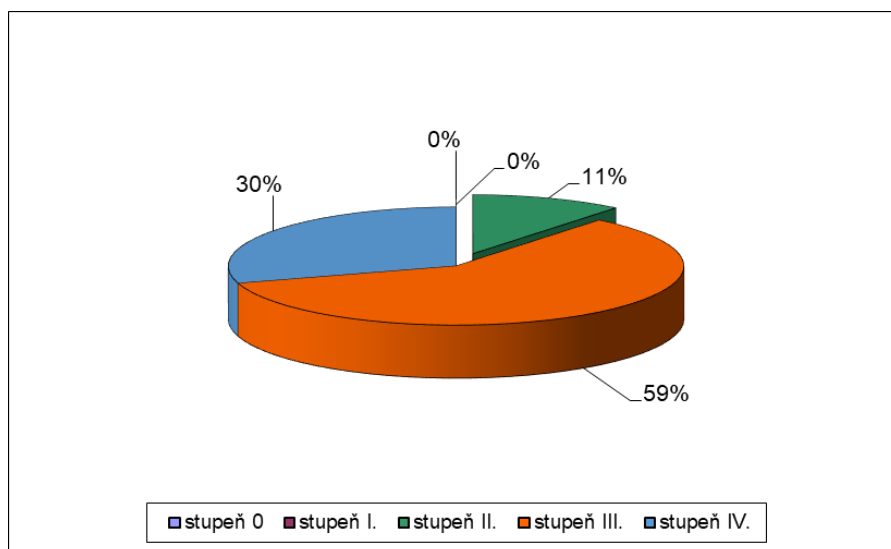
Graf č. 4: **Roční obloženost v %**



Tabulka č. 5: **Struktura uživatelů k 31. 12. 2023**

Stupeň závislosti	Počet uživatelů služby – stupeň 0 (žádná závislost) o příspěvek bylo požádáno	0
	Počet uživatelů služby – stupeň I (lehká závislost)	0
	Počet uživatelů služby – stupeň II (středně těžká závislost)	4
	Počet uživatelů služby – stupeň III (těžká závislost)	22
	Počet uživatelů služby – stupeň IV (úplná závislost)	11
Mobilita	Počet uživatelů služby bez omezení pohybu	5
	Počet uživatelů služby s částečným omezením pohybu	29
	Počet uživatelů služby s úplným omezením pohybu	3

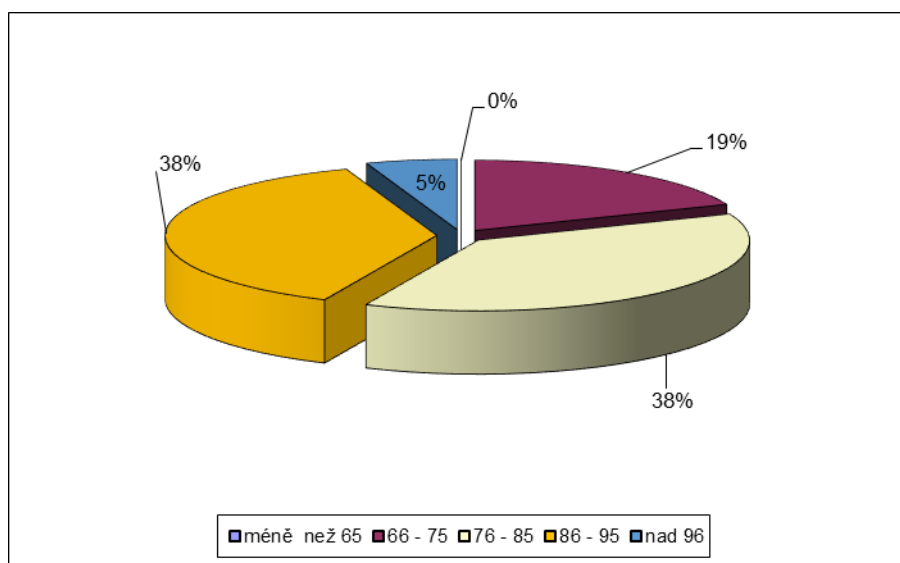
Graf č. 5 **Struktura uživatelů z hlediska jejich zařazení podle stupně závislosti**



Tabulka č. 6: **Uživatelé dle věkového pásma k 31. 12. 2023**

Věkové pásmo	Počet uživatelů
do 65	0
66 - 75	7
76 - 85	14
86 - 95	14
nad 96	2
průměr	84
počet žen	30
počet mužů	7

Graf č. 6 **Uživatelé dle věku**



Počet evidovaných naléhavých žádostí – 55

Druh poskytované sociální služby: ODLEHČOVACÍ SLUŽBA
Místo poskytování: Svitavy, T. G. Masaryka 7/33a

Sociální služba je poskytována nepřetržitě. Délka pobytu je časově limitována. Pobyt je možný od jednoho týdne nejdéle na dobu 3 měsíců po sobě kalendářně jdoucích. Délka pobytu se řídí potřebami žadatele a kapacitními možnostmi služby.

Kapacita: 4 lůžka

Poslání:

Posláním Odlehčovací služby je prostřednictvím pobytové služby poskytnout pomoc a podporu uživatelům, o které je jinak pečováno v jejich domácím prostředí. Zároveň pečujícím rodinám umožnit nezbytný odpočinek a regeneraci sil pro další péči o jejich blízké.

Podstatou poskytované služby je pomoc při zvládání běžných denních činností, zachování běžného způsobu života, udržení kontaktu s ostatními lidmi v blízkém okolí, aktivní působení na rozvoj či udržení stávajících schopností uživatelů, individuální přístup, důstojné a bezpečné zacházení s ohledem na jedinečnost každého člověka.

Cílová skupina uživatelů:

Sociální služba je určena lidem nad 50 let ze Svitav a blízkého okolí, kteří z důvodu vysokého věku, chronické nemoci či zdravotního postižení potřebují pravidelnou pomoc druhé osoby, a o které je jinak pečováno v domácím prostředí.

Sociální službu nemůžeme poskytnout lidem, kteří v důsledku psychického onemocnění potřebují podporu specializovaných pobytových zdravotnických či sociálních služeb.

Cíle sociální služby:

- Umožnit pečující osobě nezbytný odpočinek při péči o svého blízkého, příp. aby pečující osoba získala čas k řešení nové životní situace.
- Poskytovanou péči, pokud možno přizpůsobit individuálním potřebám uživatele, na které byl doma zvyklý.
- Zvyšovat profesionalitu pracovníků v péči o uživatele.
- Mít dobré jméno na veřejnosti, především na základě toho mít trvalý zájem žadatelů.

Zásady, které při poskytování sociální služby dodržujeme:

- Sociální službu poskytujeme individuálně s ohledem na cíle, přání a potřeby uživatele.
- Podporujeme rozvoj či udržení soběstačnosti uživatele, pokud to jeho zdravotní stav umožňuje.
- Uživatele v rámci jeho schopností podporujeme v rozhodování, nabízíme možnost volby.
- Zachováváme lidskou důstojnost uživatelů a dodržujeme základní lidská práva.
- Uživatel je náš rovnocenný partner, respektujeme jedinečnost každého uživatele bez ohledu na jeho společenské postavení či přesvědčení.

Rozsah činností při poskytování sociální služby:

Poskytujeme základní činnosti stanovené zákonem o sociálních službách:

Ubytování: zahrnuje i běžný úklid, praní prádla, poskytnutí lůžkovin...

Stravování: celodenní stravování v rozsahu 4 jídel denně.

Pomoc při osobní hygieně nebo poskytnutí podmínek pro osobní hygienu: pomoc či podpora při běžné hygieně, koupání, mytí vlasů, stříhání nehtů, holení aj.

Pomoc při zvládání běžných úkonů péče o vlastní osobu: pomoc s podáváním jídla a pití, pomoc při pohybu, přesunech, s prostorovou orientací aj.

Sociálně terapeutické činnosti: nabízíme rehabilitaci a cvičení, trénování chůze, nácvik různých denních činností.

Výchovné, vzdělávací a aktivizační činnosti: nabídka skupinových a individuálních aktivit (např. trénování paměti, společné čtení a povídání, rukodělné práce, hraní kuželek, vaření a pečení, canisterapie...).

Zprostředkování kontaktu se společenským prostředím: doprovod na vycházky do okolí Domova, zprostředkování kontaktu s rodinou, pomoc ve využívání informačních zdrojů, pořádání společenských a kulturních akcí v Domově aj.

Pomoc při uplatňování práv, oprávněných zájmů a při obstarávání osobních záležitostí: nákup potřebných věcí či doprovod na nákup, pomoc s vyřízením různých záležitostí na úřadech, správa dokumentů, financí aj.

Dále poskytujeme nezbytnou zdravotní péči. Nepřetržitě je přítomna zdravotní sestra.

Nad rámec základních činností poskytujeme navíc i některé fakultativní činnosti, za které je požadována úhrada maximálně ve výši nákladů na tyto činnosti. Jedná se zejména o odvoz motorovým vozidlem.

Poskytujeme základní sociální poradenství v rozsahu, které bude přispívat k řešení nepříznivé sociální situace uživatele.

Personální zajištění služby:

Odlehčovací službu zabezpečuje 32 zaměstnanců v přepočtu na pracovní úvazky 2,42. Odbornou činnost služby vykonávají sociální pracovníci, vrchní sestra, vedoucí přímé obslužné péče, pracovníci v sociálních službách a zdravotní sestry – 25 zaměstnanců/ 2,15 úvazků. Všichni zaměstnanci splňují odbornou způsobilost dle zákona č. 108/2006 Sb., o sociálních službách a dle zákona č. 96/2004 Sb., o nelékařských zdravotnických povolání.

Tabulka č. 7: **Přehled o poskytnutí sociální služby**

Celkový počet uzavřených smluv o poskytnutí sociální služby	30
Celkový počet uživatelů (některým uživatelům služba poskytnuta opakovaně)	19
Průměrná roční obloženost	76,60 %
Celkový počet poskytnutých hodin péče za rok	2 721

Poskytování odlehčovací služby bylo zahájeno v lednu 2022. Služba se postupně dostala do povědomí veřejnosti ve Svitavách i okolí. V průběhu roku jsme poskytli 29 pobytů 18 uživatelům (někteří uživatelé nastoupili pobyt opakovaně). Odlehčovací služba byla poskytnuta 13 ženám a 5 mužům. Věkové rozpětí uživatelů, kterým byla poskytnuta tato sociální služba bylo od 65 do 96 let.

O odlehčovací službu je zájem a plní tak svůj účel, pro který byla zřízena. Tím je poskytnutí pomoci a podpory uživatelům, o které je jinak pečováno v jejich domácím prostředí; zároveň

pečujícím rodinám umožnit nezbytný odpočinek a regeneraci sil pro další péči o jejich blízké. Uživatelům je poskytována potřebná péče dle sestaveného individuálního plánu, dále se dle svého zájmu mohou zapojit do společenského dění Domova (volnočasové aktivity, kulturní akce, aj.).

Sociální úsek

Život v Domově

Denní režim se snažíme určovat dle individuálních potřeb uživatelů. Snažíme se respektovat jejich zvyklosti. Den začíná vstáváním, hygienou, se kterou jim pomáhají pracovníce v přímé péči, snídaní a ranní rozvíčkou. Během dopoledne se mohou uživatelé účastnit společných aktivit nebo si uzpůsobit program dle svých zvyklostí. Po obědě následuje odpočinek, který každý tráví libovolně – na pokoji, ve společenských prostorách. Odpoledne mohou trávit při společných aktivitách nebo za pěkného počasí navštívit zahradu, která se nachází přímo v areálu Domova. Příjemná procházka je také do blízkého parku a do Zahrad svatého Vincence z Pauly, které se nachází za naším Domovem. Večeře se podává od pěti hodin a večerní program je volný a nese se v klidovém režimu. Návštěvy probíhají neomezeně, rodina či přátelé mohou navštívit uživatele prakticky kdykoliv.

V rámci volnočasových aktivit uživatelům nabízíme různé činnosti, při jejichž výběru vycházíme především z jejich dřívějších koníčků a zájmů; velmi oblíbené je mezi uživateli např. společné vaření. Uživatelům nabízíme také canisterapii a muzikoterapii. Nově jsme ve druhé polovině roku zařadili do našeho programu cvičení s overbally. Ve společenské místnosti na plátně promítáme především černobílé filmy dle výběru uživatelů. Pro mnohé uživatele je důležité trénování paměti a kognitivní tréninky. Na volnočasových aktivitách se společně s aktivizačními pracovníci podílí dobrovolníci. Velmi pozitivně vnímáme spolupráci se ZŠ, při které dochází k přirozenému propojování generací.

Při práci s lidmi s demencí se zaměřujeme především na posilování základních lidských návyků a dovedností, práci s dřívějšími prožitky, zájmy a silnými stránkami dle individuality každého uživatele. Při práci používáme například metodu reminiscenční terapie nebo stimulaci smyslovými vjemy (zrak, sluch, hmat, čich) aj.

Úsek zdravotní a přímé obslužné péče

Zdravotní péče

V Domově je nepřetržitě přítomna zdravotní sestra, která vykonává ošetrovatelské úkony dle ordinace praktického či odborného lékaře. Zároveň dohlíží na zdravotní stav uživatelů, v případě zhoršení kontaktuje praktického lékaře, dle potřeby přivolá rychlou záchrannou pomoc. Léčebně preventivní péči v rozsahu působnosti praktického lékaře poskytuje uživatelům lékař, který v Domově pravidelně 1 x týdně ordinuje. Podle potřeby vykonává návštěvu v doprovodu vrchní sestry u jednotlivých uživatelů na pokojích. Dále je v Domově pravidelně poskytována psychiatrická péče psychiatrem. Nově jsme navázali spolupráci s neuroložkou, která v pravidelných intervalech dle předchozího objednání uživatelů také dochází do Seniorcentra. Léčebně preventivní péči (stomatologickou, gynekologickou) nebo jinou odbornou péči (chirurgickou, kožní, oční...) poskytují uživatelům odborní lékaři ve svých ordinacích. V případě potřeby zajišťuje Domov dovoz a doprovod uživatele. V nutném případě je odvoz zajištěn sanitním vozem. V případě potřeby se v nepřítomnosti smluvního lékaře povolá lékař konající pohotovostní službu nebo RZP.

Zdravotničtí pracovníci poskytují základní ošetrovatelskou a specializovanou péči v rámci ošetrovatelského procesu bez odborného dohledu. Pracují formou ošetrovatelského procesu, vytvářejí ošetrovatelské plány, preventivně působí na udržení optimálního psychického i tělesného stavu uživatele. Zdravotničtí pracovníci poskytují zdravotní péči na základě ordinace ošetřujícího lékaře, podávají léky, aplikují inzulin, provádí převazy ran a další diagnostické výkony, odebírají biologický materiál na vyšetření a zajišťují jeho odeslání. Provádějí dohled nad dodržováním pitného režimu, sledování nutriční (příjmu jídla),

připravují uživatele k diagnostickým nebo léčebným výkonům. Aplikují léčebné prostředky a sledují jejich účinek, odpovídají za hospodaření s léky, uložení a uzamčení léků. Zajišťují správné uložení, dezinfekci a sterilitu nástrojů, pomůcek a zdravotnického materiálu.

Pracovníci přímé péče zajišťují komplexní přímou obslužnou péči, pomáhají uživatelům při vytváření, prohlubování a upevňování hygienických, stravovacích a společenských návyků, pomáhají při vytváření sociálních a společenských kontaktů, posilují životní aktivizace uživatelů, zajišťují vyplnění volného času uživatelů. Starají se o osobní hygienu uživatelů, pomáhají jim při vykonávání tělesných potřeb a upozorňují na změny zdravotního nebo duševního stavu uživatele. Doprovází uživatele na vyšetření, na vycházky nebo při přemísťování v rámci zařízení. Podle zásad stanovených hygienickým režimem zajišťují a dohlíží na stravování uživatelů, zajišťují manipulaci s prádlem. Dbají o hygienu prostředí a dodržování čistoty a pořádku na pokojích uživatelů. Podílí se na vytváření estetického a příjemného prostředí Domova. Spolupracují s ostatními zaměstnanci při činnostech vyplývajících z naplňování standardů kvality péče. Sestavují individuální plány péče. Podílí se na kulturních a společenských akcích pro uživatele.

Stravovací úsek

Stravování je poskytováno uživatelům s ohledem na jejich mobilitu, buď ve společných jídelnách, nebo v jednotlivých pokojích, kam se strava rozváží. Vzhledem k zachování soběstačnosti uživatele je snahou našeho Domova, aby se co největší počet uživatelů stravoval mimo vlastní pokoj. Pro přípravu pokrmů využíváme kvalitní čerstvé potraviny. Strava se připravuje podle zásad racionální výživy a potřeb dietního stravování. Jídelní lístky neustále obměňujeme, jsou zařazována nová jídla, je možnost výběru jídla ze tří druhů, a to přispívá k celkové spokojenosti strážníků. Strava je podle potřeb či přání uživatelů také mechanicky upravována (strava s mletým masem, mixovaná strava). Snažíme se, aby bylo jídlo nejen chutné, ale i na pohled lákavé pro strážníky. Dohlížíme, aby uživatelé měli dostupné nápoje nejen ke každému jídlu, ale i během dne. V Domově probíhá nepřetržitá komunikace mezi uživateli a personálem, což nám umožňuje pružně reagovat na přání a potřeby ze strany uživatelů.

V Domově se schází stravovací komise, které se pravidelně účastní vedoucí kuchyně. Jednání je zpřístupněno pro všechny uživatele, kteří mají zájem se ke stravování vyjádřit. Kuchyň dle svých možností reaguje na připomínky a nápady uživatelů. Byl obohacen jídelníček, poskytují se výběrové přílohy a dále výběrové večeře dle požadavků uživatelů. Pravidelně si uživatelé velmi chválí sladká jídla (především buchty a koláče a klasickou českou kuchyní).

Dbáme na to, aby v Domově v jednotlivých kuchyňkách vždy byla pohotovostní zásoba potravin (chléb, mléko, máslo, paštika, džem...) pro nezbytné případy (náhlé zažívací problémy uživatelů, druhá večeře u diabetiků aj.).

Kapacita výroby jídel je 190 porcí – polévka a tři druhy hlavního jídla
Společnost vaří pro vlastní potřeby denně:

- Stravování uživatelů 79 obědů
- Stravování uživatelů 79 snídaní
- Stravování uživatelů 79 večeří – 2x týdně teplá večeře
- Stravování zaměstnanců v průměru 25 obědů

Smluvně pro Charitu dodáváme v průměru 60 obědů (ve všední den).

Prodej zájemcům přes výdejní okénko v průměru 20 obědů.

Celkem se v průměru denně připravuje 180 obědů + 79 večeří.

Využitelnost kapacity výroby jídel ve všední den činí 100 %.

Tabulka č. 8: **Počty připravené stravy v kuchyni v roce 2023**

Celodenní strava:	Počet
- snídaně	26.816
- obědy	26.655
- svačina	26.741
- večeře	26.787

Obědy:	Počet
- zaměstnanci	7.145
- ostatní strážníci	20.345

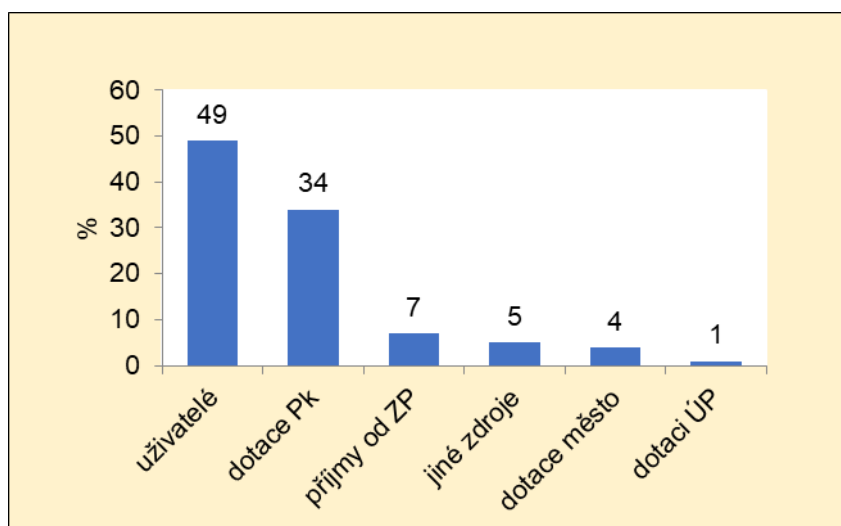
Finanční zpráva za rok 2023

Seniorcentrum města Svitavy s.r.o. je společnost s financováním z více zdrojů.

Tabulka č. 9: **Přehled výnosů v roce 2023**

Výnosy	v tis. Kč	%
Úhrady od uživatelů	26 268	49
Příjmy od zdravotních pojišťoven	4 006	7
Účelová dotace – Pardubický kraj	18 156	34
Účelová dotace – město Svitavy	2 200	4
Účelová dotace – Úřad práce	268	1
Jiné zdroje financování	2 782	5
Celkem	53 680	100

Graf č. 7 **Výnosové položky**



Úhrady od uživatelů za pobyt, stravu a péči

Úhrady uživatelů stanoví vyhláška MPSV č. 505/2006 Sb., kterou se provádějí některá ustanovení zákona č. 108/2006 Sb., o sociálních službách, ve znění pozdějších předpisů.

Úhrady za činnosti při poskytování sociálních služeb schvaluje rada města při výkonu působnosti valné hromady společnosti.

Příjmy od zdravotních pojišťoven

Finanční prostředky plynoucí z veřejného zdravotního pojištění za vykazané výkony ošetrovatelské péče.

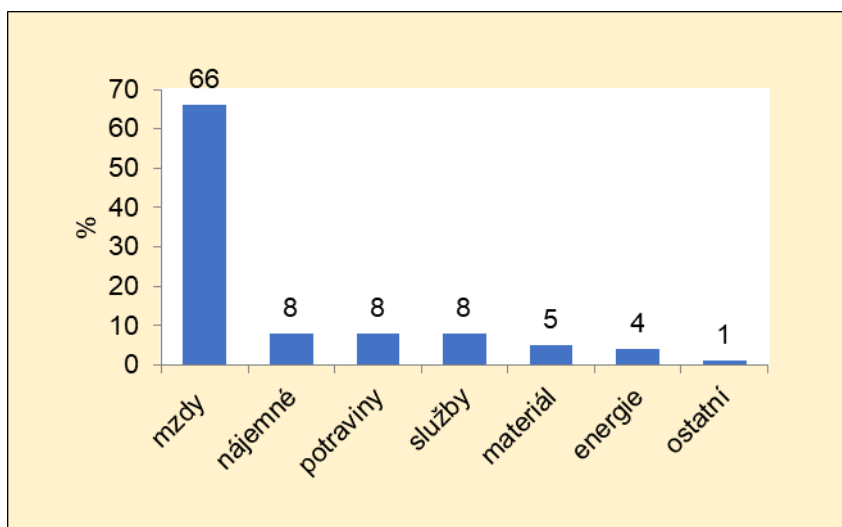
Jiné zdroje financování

Jedná se o výnosy z nájemného z bytů v bytovém domě na ul. Milady Horákové. Prodej obědů. Dary. Fakultativní služby.

Tabulka č. 10: **Přehled nákladů za rok 2023**

Náklady	v tis. Kč	%
Spotřeba potravin	4 112	8
Spotřeba energie	2 088	4
Spotřeba materiálu	2 723	5
Mzdy, odvody, soc. náklady	35 247	66
Nájemné	4 482	8
Ostatní služby	4 326	8
Ostatní náklady	688	1
Celkem	53 666	100

Graf č. 8 **Nákladové položky**



Výsledek hospodaření společnosti Seniorcentrum města Svitavy s.r.o. za rok 2023 skončil ziskem ve výši 13.746 Kč.

Vykázaný účetní zisk společnost dosáhla díky hospodaření kuchyně z prodeje obědů cizím strávníkům.

Ztrátové je pro společnost provozování bytového domu na ulici Milady Horákové.

Průzkum spokojenosti uživatelů s poskytovanými službami:

Na začátku roku 2024 realizovala společnost Seniorcentrum města Svitavy s.r.o. dotazníkové šetření, které mělo za cíl zjistit spokojenost uživatelů domova pro seniory, domova se zvláštním režimem a odlehčovací služby s poskytováním sociálních služeb v roce 2023. Systematické hodnocení kvality služeb je důležitým prostředkem ke zdokonalování služeb pro naše uživatele. Zejména negativní hodnocení služeb chápeme jako podnět k zamyšlení a hledání řešení, neboť naším cílem je zvyšovat kvalitu služeb a vyhovět potřebám našich uživatelů. Z těchto důvodů jsme zvolili anonymní dotazník, kde se uživatelé mohou bez obav vyjádřit. U uživatelů, kteří projevili zájem byla použita metoda standardizovaného rozhovoru.

Dotazníkové šetření je pro nás důležitou zpětnou vazbou, protože zhodnotilo snažení společnosti v oblasti poskytování sociálních služeb seniorům. Velmi nás těší, že jsou uživatelé s našimi službami spokojeni. Je to rozhodně pozitivní motivace do budoucna.

Výsledky z provedeného šetření:

Dotazníkové šetření bylo zaměřené na pět oblastí:

- hodnocení ubytování: *(prostředí Domova, úroveň bydlení, kvalita úklidu, kvalita praní prádla, odezva na připomínky)*
- hodnocení stravování: *(kvalita, množství, skladba jídelníčku, nápoje, odezva na připomínky)*
- hodnocení poskytování péče: *(individuální potřeby a přání, soukromí, spokojenost s přímou péčí, spokojenost se zdravotní péčí)*
- hodnocení zaměstnanců: *(přístup a chování personálu, pozornost, zájem a pomoc)*
- hodnocení nabídky volnočasových aktivit: *(četnost, rozmanitost, vedení aktivit)*

Hodnocení:

- 1 - ano (nejlepší hodnocení)
- 2 - částečně spokojen, spíše ano
- 3 - nespokojen, ne
- 0 - bez odpovědi

I. Údaje související s domovem pro seniory

Zaměstnanci společnosti předali celkem 29 dotazníků. Vrátilo se 27 vyplněných dotazníků.

Hodnocení ubytování	%	Hodnocení stravování	%
1	83	1	57
2	14	2	36
3	3	3	5
0	0	0	2

Hodnocení péče	%	Hodnocení zaměstnanců	%
1	67	1	71
2	30	2	29
3	3	3	0
0	0	0	0

Hodnocení aktivit	%
1	75
2	14
3	0
0	11

II. Údaje související s domovem se zvláštním režimem

Zaměstnanci společnosti předali celkem 31 dotazníků. Vrátilo se 28 vyplněných dotazníků.

Hodnocení ubytování	%	Hodnocení stravování	%
1	91	1	68
2	7	2	21
3	0	3	11
0	2	0	0

Hodnocení péče	%	Hodnocení zaměstnanců	%
1	89	1	87
2	11	2	13
3	0	3	0
0	0	0	0

Hodnocení aktivit	%
1	85
2	15
3	0
0	0

III. Údaje související s odlehčovací službou

Zaměstnanci společnosti předali celkem 32 dotazníků. Vrátilo se 28 vyplněných dotazníků.

Hodnocení ubytování	%	Hodnocení stravování	%
1	96	1	91
2	4	2	9
3	0	3	0
0	0	0	0

Hodnocení péče	%	Hodnocení zaměstnanců	%
1	98	1	100
2	2	2	0
3	0	3	0
0	0	0	0

Hodnocení aktivit	%
1	98
2	2
3	0
0	0

Závěr

V této výroční zprávě jste se mohli seznámit s chodem domova pro seniory, domova se zvláštním režimem a odlehčovací služby v roce 2023. Dále pak s rozsahem péče, s výsledky hospodaření a s celou řadou dalších informací, které by pro vás mohly být zajímavé.

V oblasti poskytování služeb se stále snažíme zkvalitňovat poskytovanou péči. Projevená spokojenost ze strany uživatelů, jejich rodinných příslušníků i veřejnosti a zájem dalších osob o poskytované služby svědčí o uplatnění společnosti Seniorcentrum města Svitavy s.r.o v systému sociálních služeb.

Doufáme, že zakladatel město Svitavy pro naše zařízení bude i v příštích letech oporou a záštitou.

Ze své pozice jednatelky bych ještě jednou chtěla všem zaměstnancům velmi poděkovat za péči, úsilí a obětavost, se kterou vykonávají svoji práci. Bez pomoci každého z nich by nebylo možné vše zvládnout.

Velmi si vážíme uznání od uživatelů i rodinných příslušníků, kteří svým poděkováním dokázali ocenit naši práci.